



Návod k obsluze a údržbě

OLEJOVÝ RADIÁTOR OR1308

Výrobky značky SOLID dodává:
SOLID CZECH a.s., Na Brně 1972, 500 06 Hradec Králové, Česká republika
web: www.solid-czech.cz

- 1 Úchyt
- 2 Ovládací prvky
- 3 Uložiště síťového kabelu
- 4 Směrově natáčivá kolečka
- 5 Žebra (olejem naplněné)



Technická data:

Typ:	OR1308
Napájecí napětí:	230 V~
Příkon:	2500 W
Frekvence:	50 Hz
Počet žebër:	13
Třída ochrany	I

Výrobek má zabudovanou ochranu proti přehřátí i zamrznutí.

Provozní podmínky:

Spotřebič je možno používat pouze v prostředích s normálními vlivy dle ČSN 33 2000-3 (běžné domácí a kancelářské prostředí). Spotřebič nesmí být uveden v činnost v prostorách s nebezpečím výbuchu a požáru. Pozor: výrobek je určen pouze pro použití v domácnostech a podobné účely!

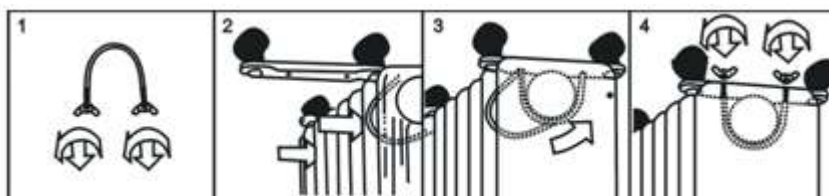
Před prvním použitím:

- Pozorně prostudujte tento návod. Návod pečlivě uschovejte pro případné další použití.
- Opatrně odstraňte obalový materiál.
- Před každým připojením zkontrolujte, zda souhlasí údaj na štítku spotřebiče s napětím sítě.

Obsluha:

Sestavení:

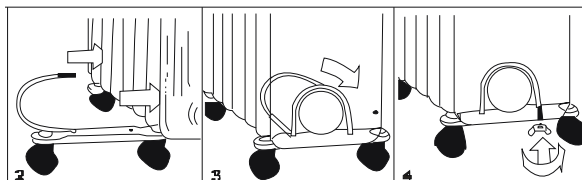
Topidlo je v balení dodáváno bez přípevných nohou. Před uvedením topidla do provozu musíte nohy připevnit.



1. Položte radiátor vzhůru nohama na povrch, který nezpůsobí jeho poškrábání, a ujistěte se, že poloha radiátoru je stabilní a že radiátor nespadne.
2. Z dodaného třmenového šroubu (ve tvaru U) odšroubujte křídlové matice, třmenový šroub připevněte na přírubu mezi prvním a druhým žebrem (blízko předního krytu).

3. Montážní destičku natáčivých koleček připevněte k tělu radiátoru tak, že konce třmenového šroubu se závitem prostrčíte dírami v montážní destičce natáčivých koleček.
4. Křídlové matice našroubujte zpět na třmenový šroub, křídlové matice řádně utáhněte.
5. Z natáčivého kolečka odšroubujte kloboukovou matici, hřídel srovnejte s dírou v montážní destičce natáčivých koleček, vsuňte dovnitř a našroubujte kloboukovou matici.
6. Kroky 2, 3, 4 a 5 opakujte v zadní části radiátoru pro připevnění zadních směrově natáčivých koleček. Zadní natáčivá kolečka musejí být namontována mezi posledními dvěma žebry.

Používání:



1. Před použitím topidla se ujistěte, že se nachází na rovném a stabilním povrchu. Je-li topidlo umístěno na šikmém povrchu, může dojít k poškození.
2. Všechny ovládací prvky nastavte do polohy OFF (VYPNUTO), a zapojte zástrčku do řádně uzemněné elektrické zásuvky. Ujistěte se, že zástrčka je pevně zastrčená.
3. Otočte knoflíkem termostatu po směru hodinových ručiček do polohy MAX, a topidlo následujícím způsobem zapněte: pro nízký tepelný výkon zapněte přepínač I, pro střední tepelný výkon zapněte přepínač II a pro vysoký tepelný výkon zapněte oba přepínače.
4. Až bude uvnitř vaší místnosti dosažena požadovaná teplota, pomalu otáčejte knoflíkem termostatu proti směru hodinových ručiček, dokud nezhasne kontrolka. Nyní můžete termostat ponechat na tomto nastavení. Jakmile teplota uvnitř místnosti poklesne pod nastavenou teplotu, jednotka se automaticky zapne, dokud nebude opět dosažena nastavená teplota. Tímto způsobem bude v místnosti udržována konstantní teplota při nejhošpodárnější spotřebě elektrické energie.
5. Pokud chcete nastavení teploty v místnosti změnit, otočením knoflíku termostatu ve směru hodinových ručiček teplotu zvýšíte, zatímco otočením proti směru hodinových ručiček ji snížíte.
6. Toto topidlo obsahuje systém ochrany proti přehřátí, která topidlo vypne v případě, že se jeho části nadměrně zahřejí.
7. Pro úplné vypnutí topidla nastavte všechny ovládací prvky do polohy OFF (VYPNUTO) a odpojte zástrčku z elektrické zásuvky.

Údržba a čištění:

- Před čištěním radiátoru vždy odpojte zástrčku z elektrické zásuvky a nechte radiátor vychladnout.
- Radiátor otřete měkkou, navlhčenou (nikoliv mokrou) látkou.
- Při uskladnění topidla navíňte síťový kabel na cívku a topidlo uskladněte na čistém, suchém místě.
- V případě poruchy či pochybností se nepokoušejte radiátor opravit sami, neboť by tak mohlo dojít k riziku požáru či elektrickému šoku.

Bezpečnostní pokyny:

- Tento spotřebič není určen pro použití osobami (včetně dětí) se sníženými fyzickými, smyslovými či duševními schopnostmi, či nedostatečnými zkušenostmi, a to pokud jim osoba zodpovědná za jejich bezpečnost neposkytne dohled a pokyny. Tento spotřebič není hračka. Malé děti by měly být pod dohledem, aby se zajistilo, že si se spotřebičem nebudou hrát!
- Děti by měly být pod dohledem, aby se zajistilo, že si se spotřebičem nebudou hrát.
- Výrobek je určen výhradně pro použití v domácnosti.

- Spotřebič připojte k síti jednofázového střídavého proudu o napětí uvedeném na výkonovém štítku.
- Topidlo nepoužívejte, nejsou-li připevněny nohy. Topidlo používejte pouze ve svislé poloze (nohy jsou dole, ovládání je nahoře), jakákoliv jiná poloha může být nebezpečná.
- Křídlové matice neutahujte přespříliš, neboť by mohlo dojít k poškození příruby radiátoru.
- Topné těleso nezakrývejte, abyste zabránili jeho přehřátí.
- Pokud je topidlo v provozu, nikdy jej nenechávejte bez dozoru. Pokud topidlo zrovna nepoužíváte, vždy jej vypněte (poloha OFF) a odpojte ze zásuvky.
- Maximální opatrnost je zapotřebí vždy, když je jakékoliv topidlo používáno dětmi, tělesně postiženými osobami či staršími osobami, v jejich blízkosti, nebo kdykoliv je topidlo ponecháno zapnuté bez dozoru.
- Topidlo nesmí být umístěno přímo pod elektrickou zásuvkou.
- Elektrický kabel neved'te pod koberci, ani jej nepřikrývejte předložkami, běhouny apod. Elektrický kabel umístěte mimo frekventované oblasti – tj. tam, kde o něj nikdo nezakopne.
- Topné těleso neobsluhujte, pokud je jeho elektrický kabel či zástrčka poškozená, anebo pokud mělo topné těleso poruchu, někdo jej upustil či je jakýmkoliv způsobem poškozené.
- Pokud je síťový kabel poškozený, jeho výměnu musí provést výrobce, pověřený servisní zástupce nebo jiná kvalifikovaná osoba, aby se zamezilo riziku.
- Nepoužívejte prodlužovací kabel, protože by se mohl přehřívat a způsobit nebezpečí požáru.
- Topidlo používejte v dobře odvětraném prostoru. Předcházejte vsouvání jakýchkoliv cizích předmětů do větracích či odtahových otvorů. Abyste zabránili riziku vzniku požáru, neucpávejte ani jinak neblokujte otvory pro sání vzduchu či odtahové otvory. Topidlo nepoužívejte na měkkých površích, jako je například postel, kde by mohlo dojít k ucpání jeho otvorů. Topidlo používejte pouze na rovných, suchých površích.
- Toto topidlo neumísťujte do blízkosti hořlavých materiálů, povrchů či látek, neboť by tak mohlo vzniknout riziko požáru. Zajistěte, aby se výše uvedené hořlavé materiály, povrchy a látky nacházely v minimální vzdálenosti 1 m od přední části výrobku a aby se nenacházely v blízkosti jeho bočních stran ani jeho zadní strany.
- Topidlo nepoužívejte v místech, kde je skladován benzín, barvy či jiné hořlavé kapaliny, např. v dílnách či garážích, neboť topidlo uvnitř obsahuje součásti vytvářející oblouk či jiskry.
- Toto topidlo nepoužívejte v bezprostředním okolí vany, sprchy či bazénu. Topidlo nikdy neumísťujte tam, odkud by mohlo spadnout do koupelňové vany či jiné nádoby na vodu.
- Topidlo neponořujte do vody. Při čištění nepoužívejte žádné chemikálie, jako jsou například čisticí prostředky a brusiva. Zabraňte namočení vnitřku topidla, neboť by tak mohla vzniknout nebezpečná situace.
- Toto topidlo je při provozu horké. Popáleninám a úrazům předcházejte tak, že zamezíte dotyku horkých povrchů s pokožkou. Pokud byly součástí balení, vždy používejte pro manipulaci s topidlem úchyty.
- Ujistěte se, že na elektrickém okruhu, na němž je vaše topidlo, není v provozu žádný další spotřebič, neboť v opačném případě by mohlo dojít k přetížení.
- Topidlo je naplněno přesným množstvím speciálního oleje.
- Opravy vyžadující otevření nádoby na olej smí provádět pouze výrobce nebo pověřený servisní zástupce. Toho je též třeba kontaktovat v případě, že dojde k úniku oleje.
- Při vyřazování topidla se musí postupovat dle předpisů upravujících nakládání s oleji.
- Topidlo by nemělo být používáno v místnosti o výměře menší než 5 m².
- Síťový kabel by neměl být umístěn v blízkosti horkých povrchů spotřebiče.

Topidlo nikdy nezakrývejte!

Zajistěte, aby spotřebič nebyl nikdy zakrytý ručníky, záclonami ani jinými podobnými předměty – v opačném případě by mohlo dojít k nebezpečí přehřátí. Z tohoto důvodu musíte zajistit, aby otvory přívodu a výstupu vzduchu nikdy nebyly ucpané či jinak blokové.



Likvidace odpadu:

Symbol na výrobku nebo jeho balení udává, že tento výrobek nepatří do domácího odpadu. Je nutné odvézt ho do sběrného místa pro recyklaci elektrického a elektronického zařízení. Zajištěním správné likvidace tohoto výrobku pomůžete zabránit negativním důsledkům pro životní prostředí a lidské zdraví, které by jinak byly způsobeny nevhodnou likvidací tohoto výrobku. Podrobnější informace o recyklaci tohoto výrobku zjistíte u příslušného místního úřadu, služby pro likvidaci domovního odpadu nebo v obchodě, kde jste výrobek zakoupili.

Upozornění:

Po ukončení jeho životnosti je nutno jej likvidovat dle platných zákonů o odpadech. Na výrobek bylo vydáno prohlášení o shodě.

ZÁRUČNÍ LIST

Záruční a pozáruční servis zajišťuje:

ATV Moravia s. r. o.
Kšírova 45, 619 00 Brno, Česká republika
tel/fax.: 541 249 327
email: opravy@atv-servis.cz
www.atv-servis.cz

Záruku lze uplatnit pouze na výrobní vady. Do výrobku nesmí být provedeny žádné úpravy a změny. Záruku nelze uplatnit na vady způsobené nesprávným používáním, které je v rozporu s návodem a vady způsobené vyšší mocí (např. živelné pohromy...). Výrobky k záruční a pozáruční opravě se přijímají pouze v čistém a kompletním stavu. Standardní záruka je poskytována po dobu 24 měsíců od data zakoupení výrobku spotřebitelem. Záruka je poskytována na základě předložení záručního listu a dokladu o zakoupení výrobku s typovým označením výrobku, datem prodeje a razítkem prodejny.

Typ výrobku:.....

Datum prodeje:.....

Razítko a podpis prodejce:.....

Datum reklamace:.....

Zjištěná závada:.....