

FaVal

Návod na obsluhu



FaVal Aquila T 200

Digitálny terestriálny prijímač

Obsah



1. Bezpečnostné inštrukcie.....	2
2 Popis prístroja.....	4
2.1 Predný panel	4
2.2 Zadný panel	4
3 Diaľkové ovládanie.....	5
3.1 Tlačidlá diaľkového ovládania	6
4 Inštalácia.....	7
5 Hlavné menu.....	7
5.1 Kanál.....	7
5.2 Zoznam televíznych kanálov... ..	7
5.2.1 Upravovanie zoznamu kanálov	8
5.3 Zoznam rádiových kanálov	10
5.4 Vymazanie všetkých obľúbených.....	10
5.5 Vymazať všetko	10
6 Inštalácia.....	10
6.1 Auto Scan - automatické vyhľadávanie	10
6.2 Manuálne prehľadávanie kanálov.....	11
6.3 Napájanie antény – nastavenie tuneru	11
7 Nastavenie systému	11
7.1 Jazyk	11
7.2 TV Systém.....	11
7.3 Región a čas	12
7.4 Nastavenie časovača	12
7.4.1 Program timer – programový časovač.....	12
7.4.2 Časovač -. automatické vypínanie	13
7.5 OSD nastavenie.....	13
7.6 Rodičovský zámok	13
8 Nástroje.....	13
8.1 Receiver information – informácie o prijímači	13
8.2 Hry	13
8.2.1 Tetris	14
8.2.2 Had.....	14
8.2.3 Othello	14
8.3 Nahrať výrobné nastavenia.....	14
8.4 Software Update – Aktualizácia software.....	14
8.4.1 Update by RS-232 – Aktualizácia pomocou RS232.....	15
8.4.2 Update by air – aktualizácia cez anténu.....	15
9 Najčastejšie používané tlačidlá.....	15
10 Servis.....	18
11 Prehlásenie o zhode.....	18
12 Správna likvidácia prístroja.....	18



1. Bezpečnostné inštrukcie

Tento prístroj bol navrhnutý a vyrobený v súlade s medzinárodnými bezpečnostnými predpismi. Z dôvodu vašej vlastnej bezpečnosti si pozorne prečítajte tento návod k obsluhu a dodržujte podmienky pre správne použitie vášho terestriálneho prijímača.

Z dôvodu vlastnej bezpečnosti je bezpodmienečne nutné dodržiavať bezpečnostné inštrukcie a varovanie:

- **Varovanie:** Neotvárajte kryt prístroja. Hrozí nebezpečenstvo úrazu elektrickým prúdom. Vnútri prístroja nie sú žiadne užívateľom upotrebitelné časti. Opravy prístroja môže robiť iba kvalifikovaná osoba.
- **Pozor nebezpečenstvo úrazu elektrickým prúdom:** Nedotýkajte sa prístroja mokrými rukami, hrozí nebezpečenstvo úrazu elektrickým prúdom!
- **Pripojenie k elektrickej sieti:** Zapájajte prijímač iba do odborne inštalovanej elektrickej siet'ovej zásuvky 220 V, 50Hz.
- **Inštalácia prístroje:** Neukladajte prístroj na nestabilné vozíky, stojany, trojnožky police ani stoly. Pri páde sa môže poškodiť alebo Vám spôsobiť zranenie.
- **Pripojenie antény iba pri vypnutom prístroji:** Pred a počas pripojovania antény musí byť digitálny prijímač odpojený od elektrickej siete.
- **Pripojenie televízora alebo videomagnetofónu:** Pred a počas pripojovania k televízoru alebo videomagnetofónu SCART káblom, musí byť digitálny prijímač odpojený od elektrickej siete.
- **Optimálne umiestnenie:** Používajte digitálny prijímač iba v miestnostiach, kde je chránený pred úderom blesku, vodou a priamym slnečným zariadením.
- **Nikdy neotvárajte kryt prístroja:** Nikdy neotvárajte kryt prístroja, ani sa nepokúšajte prístroj sami opravovať. Hrozí nebezpečenstvo úrazu elektrickým prúdom alebo vznik požiaru. Vnútri prístroja nie sú žiadne užívateľom upotrebitelné časti. Všetky opravy môže vykonávať iba kvalifikovaná osoba.
- **Chráňte pred vlhkosťou:** Nepoužívajte prijímač v blízkosti vody alebo iných vlhkých oblastí ako sú vane, umývadlá, drezy, práčky bazény a podobne. Na prístroj ani v jeho blízkosti nestavajte nádoby obsahujúce vodu alebo iné tekutiny ako sú vázy, nádoby s čistiacimi prostriedkami, poháre s pitím apod. Ich prípadné vyliatie môže spôsobiť poškodenie prístroja alebo úraz elektrickým prúdom.
- **Zabráňte vniknutiu cudzích predmetov do prístroja:** Prijímač je vybavený malými vetracími otvormi na hornej strane a po stranách krytu, ktorými môžu dovnútra prístroja vniknúť drobné predmety alebo kvapalina. Neukladajte preto žiadne predmety ani nádoby s kvapalinou na prijímač. Ak by sa tak predsa stalo a do prijímača niečo vniklo, nechajte opravu kvalifikovanej osobe.
- **Zaistite dostatočnú ventiláciu:** Vetracie otvory v kryte prijímača slúžia k ventilácii a ochrane proti prehriatiu. Prístroj by mal byť umiestnený tak, aby vetracie otvory neboli ničím blokové. Z každej bočnej strany prístroja i z hora by mal byť aspoň 10 cm voľný priestor.
- **Udržujte dostatočnú vzdialenosť od zdrojov tepla:** Nevystavujte prijímač priamemu slnečnému zariadeniu. Prístroj by mal byť umiestnený v dostatočnej vzdialenosti od zdrojov tepla ako sú radiátory, ohrievače, kachle, zosilňovače a iné.
- **Uzemnenie antény:** Ak je k prijímaču pripojená anténa alebo káblový rozvod, uistite sa, že sú oboje dobre uzemnené. Vonkajší anténny systém by nemal byť umiestnený v blízkosti elektrického vedenia alebo iných elektrických obvodov. Pri inštalácii antény sa nikdy nedotýkajte káblov elektrického vedenia. Inštalácia antény môže byť nebezpečná a mala by byť prenechaná kvalifikovanej osobe.

- **Ochrana pred úderom blesku:** Z dôvodu ochrany prijímača ho pri búrke vypnite a odpojte sieťový kábel z elektrickej zásuvky. Anténny kábel odpojte tiež. Oba slúžia k ochrane prístroja pred poškodením.
- **Čistenie prístroja:** Pred čistením odpojte prijímač od elektrickej siete. Keď prístroj čistíte, musíte ho najskôr vypnúť a odpojiť od zdroja napájania. K čisteniu nepoužívajte prostriedky na báze aerosólu. Používajte iba jemnú handričku.
- **Používajte iba originálne príslušenstvo:** Používajte iba originálne príslušenstvo, ktoré vám odporučí kvalifikovaný predajca. Zabráňte tak prípadnému možnému poškodeniu prijímača. Pri nedodržaní tohto upozornenia hrozí zánik záruky prístroja.
- **Neoprávnený zásah do prístroja:** Pri akomkoľvek zásahu a každej oprave neoprávnenou osobou nemajúcou oprávnenie zo strany výrobcu dochádza k zániku záruky.
- **Ak prístroj dlhšiu dobu nepoužívate:** Ak prístroj po dlhšiu dobu nepoužívate alebo počas búrky odpojte ho od zdroja napätia a odpojte tiež anténu a systémový AV kábel. Zabráňte tak možnému poškodeniu prístroja.

Podmienky používania

Digitálny prijímač slúži k prijímaniu digitálnych televíznych a rozhlasových programov v súkromnej oblasti. Je určený výhradne k tomuto účelu a môže byť použitý iba k tomuto účelu. To zahŕňa tiež dodržiavanie všetkých pokynov v tomto návode na obsluhu, hlavne bezpečnostných upozornení.

Akékoľvek iné použitie je brané v rozpore s účelom použitia a môže viesť k vecným škodám eventuálne aj k osobnej újme na zdraví.

Výrobca nezodpovedá za škody alebo zranenia, ktoré vzniknú v dôsledku nedodržania bezpečnostných pokynov alebo ako dôsledok použitia, ktoré bolo v rozpore s účelom použitia prístroja.

Nastavenie a inštaláciu prijímača môže vykonávať iba osoba, ktorá má odpovedajúce znalosti so zaobchádzaním so spotrebnou elektronikou. Pre zaistenie odpovedajúcich podmienok použitia prístroja je nutné, aby každá osoba, ktorá tento prijímač inštaluje, pripojuje, obsluhuje, čistí a likviduje, prečítala a bola zoznámená s kompletným obsahom tohto návodu k použitiu. Z týchto dôvodov uschovajte tento návod k obsluhu i pre neskoršie použitie.

2 Popis prístroja

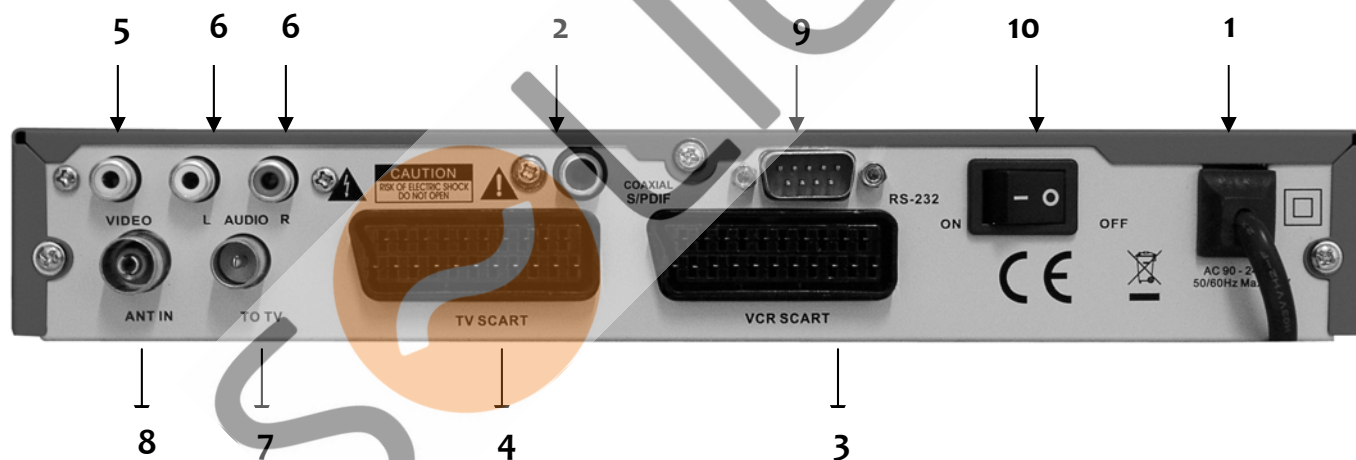
2.1 Predný panel



STAND-BY
„MENU“
CH (▲/▼)
VOL -/+
„OK“
Digitálny displej:

Zapína a vypína prijímač
Zobrazí hlavné menu
Prepína medzi kanálmi alebo vstup do podmenu
Znižovanie/Zvyšovanie hlasitosti alebo presúvanie po položkách menu
Potvrzuje program alebo iné nastavenie
Zobrazuje informácie o programe

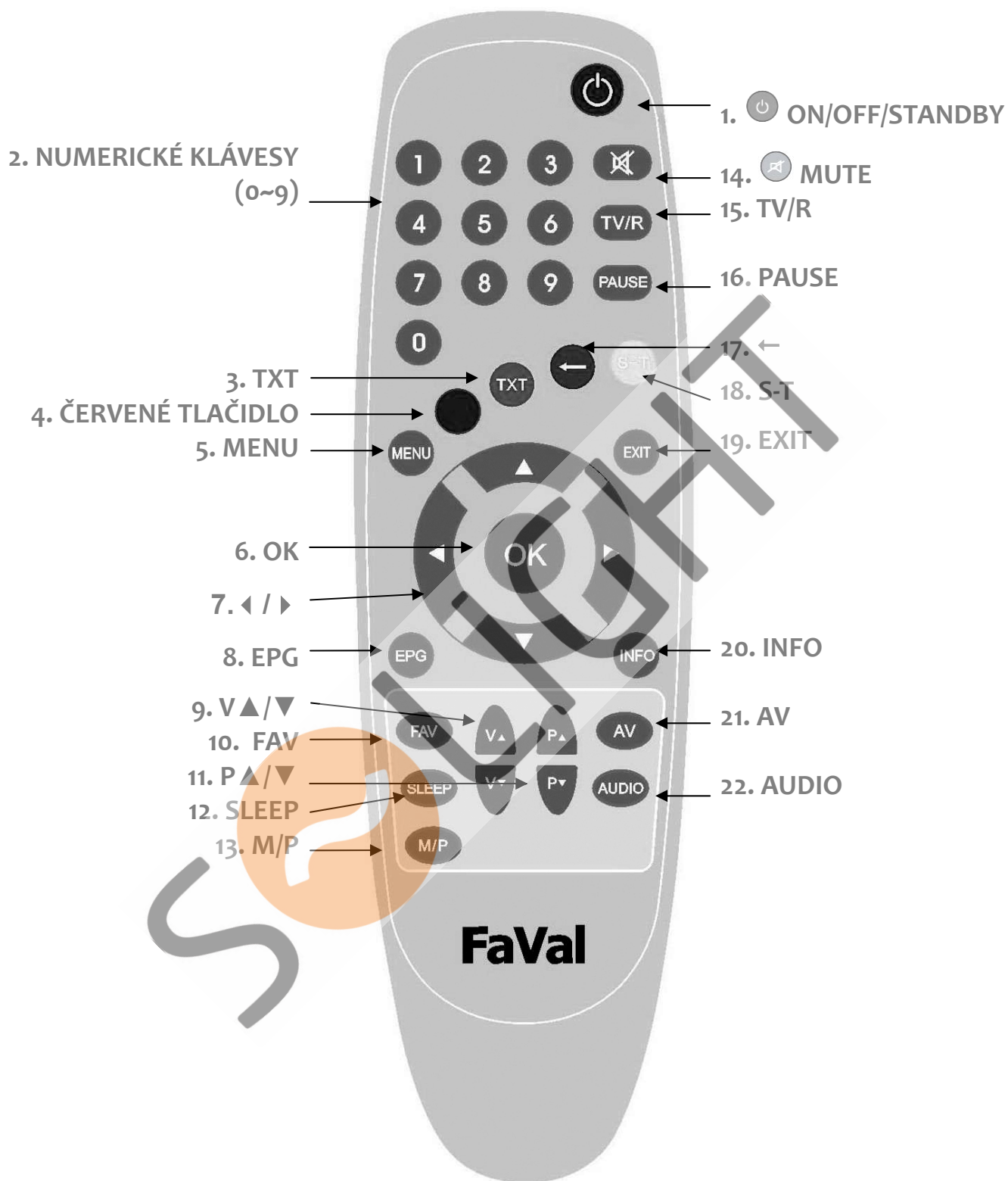
2.2 Zadný panel



1 Sieťová šnúra
2 S/PDIF
3 VCR-SCART
4 TV-SCART
5 VIDEO
6 AUDIO
7 TO TV
8 ANT IN
9 RS-232C
10 Sieťový vypínač

Napájanie prúdom
Digitálny audio výstup (koaxiálny)
SCART konektor - pre pripojenie videomagnetofónu
SCART konektor - pre pripojenie televízora
Kompozitný video výstup
Ľavý/Pravý stereo audio výstup
Priechod anténneho signálu do televízora
Antény vstup
Sériové rozhranie pre servisné účely
ON/OFF

3 Diaľkové ovládanie



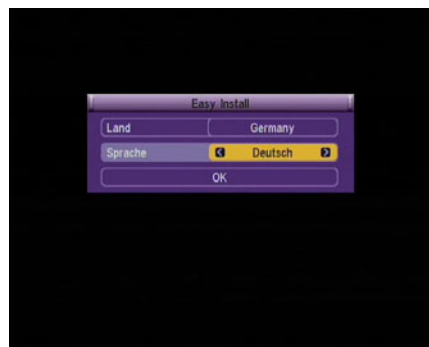
3.1 Tlačidlá diaľkového ovládania

1	STAND BY	Prepína prijímač medzi prevádzkovým a pohotovostným režimom
2	Numerické klávesy	K zadávaniu čísla kanála, vstup do upravovaných kanálov a zadávanie hesla
3	TEXT (Videotext)	Vyvolanie teletextu
4	Červené tlačidlo	Pre funkciu teletextu
5	MENU	Pre zobrazenie hlavného menu alebo pre návrat do predchádzajúcej úrovne menu
6	OK	Potvrdenie výberu
7	Ľavá/Pravá šípka	Presúvanie v menu doľava alebo doprava Zvýšenie, zníženie hlasitosti
8	EPG (Programový sprievodca)	Vyvolanie elektronického programového sprievodcu TV alebo rozhlasu
9	V šípka hore/dole	Zosilnenie / zníženie hlasitosti
10	FAV	Zobrazenie zoznamu obľúbených kanálov
11	P šípka hore/dole	K presúvaniu v zozname obľúbených
12	SLEEP (automatické vypnutie)	K nastaveniu časového intervalu, po jeho uplynutí sa prístroj automaticky vypne.
13	M/P	K zapnutiu funkcie Multi-Picture
14	MUTE (Stlmit')	Vypína/zapína zvuk
15	TV/R	Prepína medzi režimom príjmu televízora a rozhlasu
16	PAUSE	Pozastavuje a opäť spúšťa obraz
17	← (Šípka vľavo)	Pre prepnutie na naposledy zapnutý kanál
19	EXIT	Opustenie menu
20	INFO	Zobrazí informačné okno
21	A/V	Prepínanie A/V
22	AUDIO	Vyvolanie menu zvuku

4 Inštalácia

Keď prvý raz zapnete prijímač, objaví sa nasledujúca uvítacia stránka:

- 1 Šípkami hore a dole posúvate kurzor.
- 2 Šípkami Doľava a Doprava vyberiete krajinu a jazyk menu.
- 3 Presuňte kurzor na pole „OK“ na obrazovke a stlačte tlačidlo [OK]. Spustí sa automatické vyhľadávanie programov.



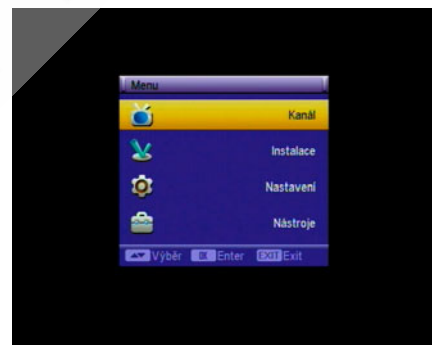
- 4 Po skončení stlačte [Exit]. Opustíte ponuku Menu.



5 Hlavné menu

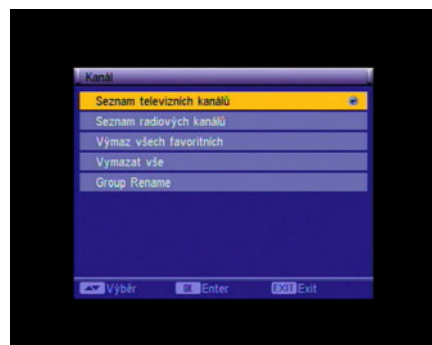
Stlačte tlačidlá [Menu]-vstúpite do hlavného menu prijímača.

- 1 Šípkami [Hore/Dole], prepínate medzi stránkami menu.
- 2 Pre vstup do vybranej položky stlačte tlačidlo [OK].



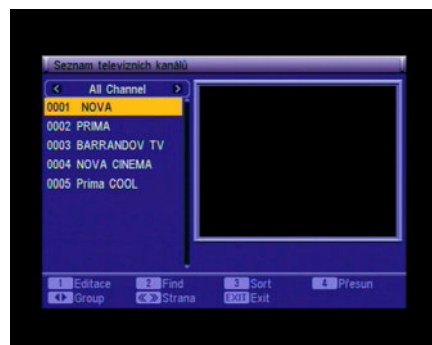
5.1 Kanál

- 1 Šípkami [Hore/Dole], vyberáte medzi televíznymi a rozhlasovými kanálmi.
- 2 Pre potvrdenie stlačte [OK].



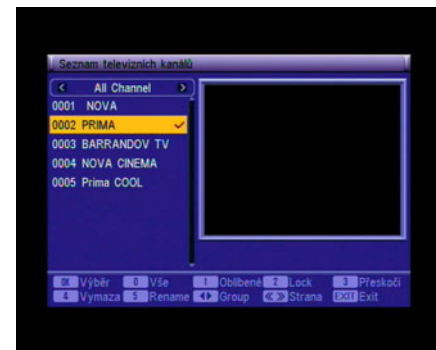
5.2 Zoznam televíznych kanálov

- 1 Kurzorom pohybujte pomocou tlačidiel [Hore/Dole]
- 2 Jednotlivé stránky zoznamu prepínate pomocou tlačidiel [P+/P-].
- 3 Pre prehrávanie kanálov v celom režime obrazovky stlačte tlačidlo [OK].
- 4 Pre vstup späť do Menu stlačte tlačidlo [Menu] alebo [Exit].
- 5 Kanál môžete vyhľadať tiež zadaním jeho čísla pomocou numerických kláves na diaľkovom ovládači.



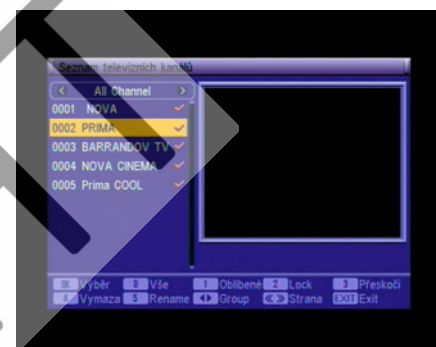
5.2.1 Upravovanie zoznamu kanálov

- Po stlačení tlačidla [1] (Editace), môžete upravovať zoznam kanálov.
- Ak je kanál zamknutý "Menu Lock" musíte pre jeho upravovanie zadať heslo.
- Stlačte tlačidlo [OK] a číslo odpovedajúcej zvolenej funkcie [1] ~ [5].
- Pomocou šípiek [Dol'ava] a [Doprava] môžete meniť skupiny.
- Po stránkach sa presúvate pomocou tlačidiel [P+] a [P-].
- Pre návrat stlačte tlačidlo [Menu] alebo [Exit].



Výber

- Vybraný kanál potvrdíte stlačením tlačidla [OK]. Ak stlačíte tlačidlo [OK] znova, výber sa zruší.

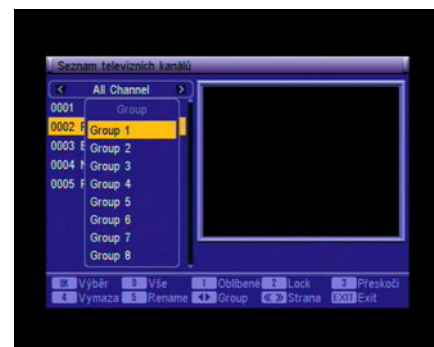


Všetko

- Vybrať všetky kanály môžete stlačením tlačidla s číslom [0]. Pre zrušenie výberu stlačte tlačidlo s číslom [0] znova.

Oblíbené

- Pre označenie kanála ako obľúbeného stlačte tlačidlo s číslom [1]. Zobrazí sa zoznam skupín. Vyberte skupinu (1-8) do ktorej chcete kanál zaradiť.
- Po zozname sa pohybujete pomocou šípiek [Hore] a [Dole] a výber potvrdzujete tlačidlom [OK]. Zobrazí sa potvrdzovacia otázka: „Naozaj chcete kanál pridať do skupiny?“ Voľbou príslušných polí "Áno" alebo "Nie" na obrazovke odpovedzte.
- Ak chcete niektorý kanál odstrániť zo skupiny vyberte pomocou šípiek [Dol'ava] alebo [Doprava] skupinu, a v nej vyberte tlačidlami [Hore] a [Dole] kanál a stlačte tlačidlo s číslom [4] ho vymažte (Vymazanie kanála zo skupiny).



Lock - zámok

- Ak chcete niektorý kanál zamknúť (znamená to, že ho nebudete bez zadania PIN kódu môcť sledovať) stlačte tlačidlo s číslom [2]. Zobrazí sa potvrdzovacia otázka: „Naozaj chcete tento kanál zamknúť?“ Voľbou príslušných polí "Áno" alebo "Nie" na obrazovke odpovedzte.
- Ak chcete zamknutý kanál znovu odomknúť, stlačte tlačidlo [2] znova.
- Ak je kanál zamknutý, nemôžete ho sledovať.



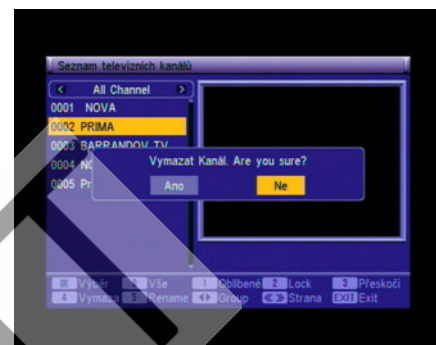
Preskočiť

- 1 Preskakovanie kanálov môžete spustiť stlačením tlačidla s číslom [3] (Pri prechádzaní zoznamu kanálov sa bude vybraný kanál preskakovať). Zobrazí sa potvrdzovacia otázka: „Naozaj chcete tento kanál preskakovať?“ Voľbou príslušných polí „Áno“ alebo „Nie“ na obrazovke odpovedzte.
- 2 Pre zrušenie preskakovania opäť stlačte tlačidlo [3].



Vymazať

- 1 Vymazať kanál môžete stlačením tlačidla s číslom [4]. Zobrazí sa potvrdzovacia otázka: „Naozaj chcete vymazať kanál?“ Voľbou príslušných polí „Áno“ alebo „Nie“ na obrazovke odpovedzte.



Raname - premenovanie

- 1 Premenovať kanál môžete stlačením tlačidla s číslom [5]. Zobrazí sa okno s abecedou
- 2 Po písmenách v okne sa posúvate šípkami [Hore] [Dole] [Dole] [Doprava]. Výber písmen potvrdzujete tlačidlom [OK].
- 3 Po zadaní celého nového názvu kanála ho potvrdíte stlačením poľa „OK“ na obrazovke.
- 4 Pre zrušenie zadaného nového názvu stlačte pole „ESC“ na obrazovke.



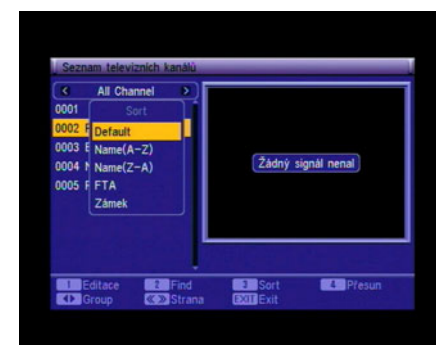
Find - vyhľadávanie

- 1 Vyhľadávacie okno s abecedou zobrazíte stlačením tlačidla s číslom [2].
- 2 Po písmenách v okne sa posúvate šípkami [Hore] [Dole] [Dole] [Doprava]. Výber písmen potvrdzujete tlačidlom [OK]. Týmto spôsobom zadajte názov kanála, ktorý chcete vyhľadať.
- 3 Po zadaní celého názvu kanála ho potvrdíte stlačením poľa „OK“ na obrazovke.
- 4 Pre ukončenie vyhľadávania stlačte tlačidlo [EXIT].



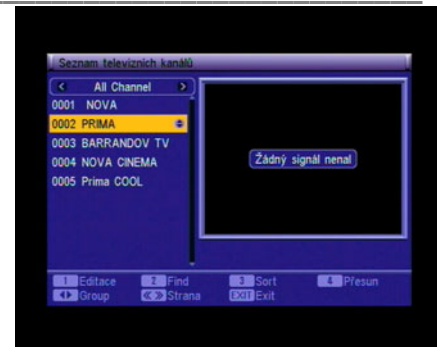
Sort - triedenie

- 1 Pre triedenie kanálov stlačte tlačidlo s číslom [3].
- 2 Zobrazí sa potvrdzovacia otázka. Vyberte pole „Áno“ a zobrazí sa okno pre triedenie.
- 3 Po zozname sa posúvate pomocou šípok [Hore] alebo [Dole]. Výber potvrdzujete stlačením tlačidla [OK]. Možnosti triedenia kanálov sú: Default - prednastavené / Podľa názvu (A-Z) / Podľa názvu (Z-A) / FTA – voľné kanály / Podľa nastavenia zámku kanálov.



Presun

- 1 Pre presunutie kanála stlačte tlačidlo s číslom [4].
- 2 Vybraný kanál môžete presunúť pomocou šípiek [Hore/Dole].
Presunutie kanálov v zozname potvrdíte stlačením tlačidla [OK].



5.3 Zoznam rádiových kanálov

Možnosti, ktoré môžete robiť v zozname rozhlasových kanálov, sú rovnaké ako v zozname televíznych kanálov. Jediný rozdiel je v tom, že v okne kde sa zobrazoval obraz televízneho kanála sa u rozhlasových kanálov zobrazí tapeta alebo logo.

5.4 Vymazanie všetkých obľúbených

Táto operácia vymaže všetky obľúbené kanály (televízne aj rozhlasové) zo zoznamu obľúbených kanálov. Ak ju zadáte, zobrazí sa potvrdzovacia otázka: „Naozaj chcete zo zoznamu vymazať všetky obľúbené kanály?“ Voľbou príslušných polí „Áno“ alebo „Nie“ na obrazovke odpovedzte.

5.5 Vymazať všetko

- 1 Keď vyberiete „Vymazať všetko“, zobrazí sa okno pre zadanie hesla. Prednastavené heslo je „0000“.
- 2 Potom sa zobrazí potvrdzovacia otázka. Ak odpoviete „Áno“, vymažete úplne všetky kanály televízne aj rozhlasové.

Častá otázka:

Omylom som vymazal všetky kanály. Čo mám robiť?

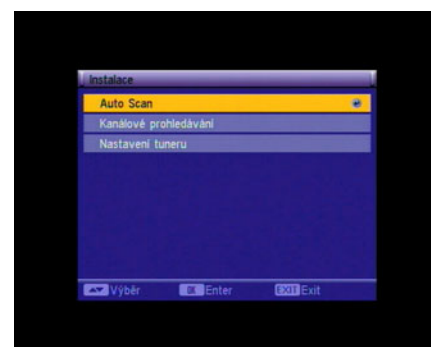
Odpoveď:

Kanály musíte znovu vyhľadať v položke „Inštalácia“ v Menu.

6 Inštalácia

V inštalačnom menu

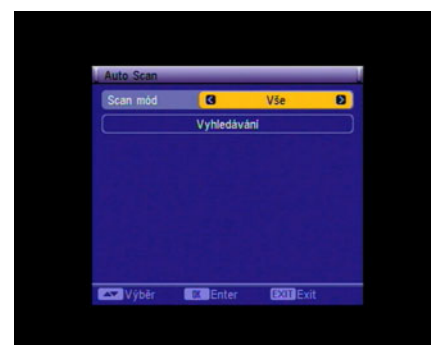
- 1 Po položkách sa pohybujete pomocou šípiek [Hore/Dole].
- 2 K vybraníu položky stlačte dvakrát tlačidlo [OK].



6.1 Auto Scan - automatické vyhľadavanie

Ak je zapnutá funkcia zámok kanálov, zadajte heslo. Prednastavené heslo je „0000“

- 1 Najskôr vyberte štát. Vyberte Nastavenie / Regionálny čas / Región. Tu vyberte štát zo zoznamu.
- 2 V položke Scan mód vyberte ak chcete vyhľadať všetky kanály alebo len tie, ktoré sú voľné (nekódované).
- 3 Vyberte položku „Vyhľadavanie“ a stlačte tlačidlo [OK]. Spustí sa vyhľadavanie kanálov.
- 4 Pre ukončenie vyhľadávania stlačte tlačidlo [Exit].



6.2 Manuálne prehľadávanie kanálov

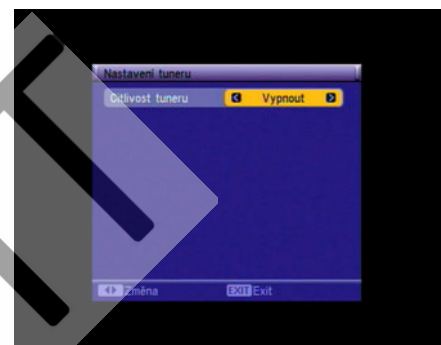
- 1 Vyberte položku „Kanálové prehľadávanie“ a nastavte LScan mód“ pre prehľadávanie podľa kanála alebo podľa frekvencie.
- 2 Keď je prehľadávané pásmo UHF a ako štát je vybraná ČR, rozsah kanálov je 21-69. keď je prehľadávané pásmo VHF a ako štát je vybraná ČR, rozsah kanálov je 2-12. (kanály sa vyhľadávajú podľa štátu, ktorý ste vybrali)
- 3 Vyberte „Vyhľadávanie“ a potvrdte stlačením tlačidla [OK]. Spustí sa vyhľadávanie.
- 4 Pre ukončenie vyhľadávania stlačte tlačidlo [Exit].



6.3 Napájanie antény – nastavenie tuneru

- 1 Tuner môže napájanie antény Zapnúť (On) alebo Vypnúť (Off)
V prípade voľby Zapnúť (ON) bude zosilňovač antény napájaný 5V priamo z prijímača.
V prípade spoločných antén a antén napájaných vlastným zdrojom nastavte Vypnúť.

UPOZORNENIE: PRE SPOLOČNÉ TELEVIZNE ANTÉNY (STA) MUSÍ BYŤ TÁTO FUNKCIA VYPNUTÁ !!!



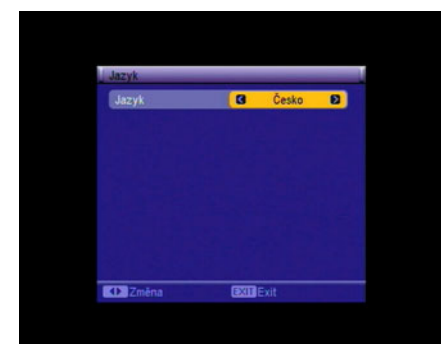
7 Nastavenie systému

V menu Systémové nastavenia:

- 1 Po stránkach v tomto menu sa pohybujete šípkami [Dolava/Doprava]. Na výber máte stránky Jazyk, TV systém, Regionálny čas, Časovač, OSD nastavenie a Rodičovský zámok.
- 2 Po položkách na jednotlivých stránkach sa pohybujete šípkami [Hore/Dole].
- 3 Výber potvrdzujete stlačením tlačidla [OK].

7.1 Jazyk

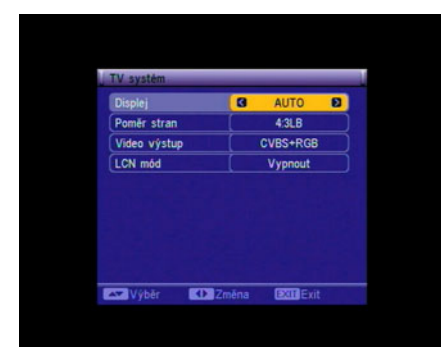
- 1 Jazyk menu OSD vyberte šípkami [Dolava], [Doprava].
- 2 Pre návrat stlačte tlačidlo [Exit].



7.2 TV Systém

Položka „Displej“ (režim zobrazenie) slúži k prepínaniu medzi možnými zobrazeniami.

- 1 Šípkami [Dolava], [Doprava] vyberte Auto / PAL alebo NTSC.
- 2 „Pomer strán“ (vzhľad obrazu) slúži k prepínaniu pomeru strán obrazu. Šípkami [Dolava], [Doprava] môžete voliť medzi 4:3LB / 4:3PS / 16“9.
- 3 „Video Výstup“ slúži k nastaveniu výstupného signálu. Šípkami [Dolava], [Doprava] vyberte medzi CVBS+RGB, CVBS+S-Video.
- 4 „LCN mód“ riadi zoradenie kanálov podľa informácií vysielača.



Funkciu možno zapnúť alebo vypnúť
5 K návratu do hlavného menu stlačte tlačidlo [Exit].

7.3 Región a čas

Položka „Regionálny čas“ slúži k zadaniu zeme, kde sa nachádzate.

1 Zo zoznamu vyberáte šípkami [Dol'ava/Doprava]

2 GMT voľba času (Časové pásmo): Šípkami [Dol'ava/Doprava] vyberte medzi Vypnúť/Užívateľské nastavenie/ Podľa regiónu.

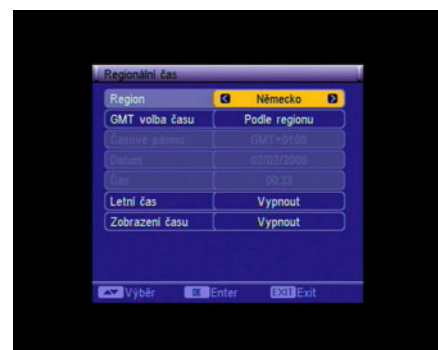
3 Položka „Časové pásmo“ je aktívna iba keď ste nastavili GMT voľbu času ako „Užívateľské nastavenie“. Nastaviť hodnotu môžete šípkami [Dol'ava/Doprava], po pol hodine v rozsahu -12:00 ~ +12:00.

4 Položky „Dátum“ a „Čas“ sú aktívne len keď ste nastavili GMT voľbu času ako „Vypnúť“. Dátum a čas nastavte pomocou číselných tlačidiel.

5 Položka „Letný čas“ je aktívna len keď ste nastavili GMT voľbu času „Podľa regiónu“. Na letný čas a späť prepínate šípkami [Dol'ava/Doprava].

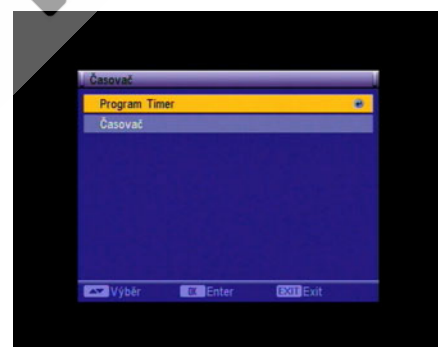
6 Položka „Zobrazenie času“ umožňuje nastaviť, či sa má na obrazovke zobrazovať čas.

7 Pre návrat do hlavného Menu stlačte tlačidlo [Exit]



7.4 Nastavenie časovača

Po voľbe položky „Časovač“ sa objaví nasledujúca ponuka:



7.4.1 Program timer – programový časovač

1 Na prvom riadku je zobrazené číslo časovača (Timer Number). Ak si prajete ho zmeniť, pomocou šípok [Dol'ava/Doprava] nastavte číslo časovača.

2 „Timer Mode“ (režim časovača): Vyberte medzi : Vypnúť, Jeden krát (Once), Denne (Daily), Týždenne (Weekly), Mesačne (Monthly).

3 „Wakeup Channel“ (Spúšťaný kanál): Pre zobrazenie zoznamu kanálov stlačte tlačidlo [OK] a tu vyberte kanál, ktorý chcete aby sa spustil pri automatickom zapnutí prijímača.

4 „Date“ a „Month“ (Dátum a mesiac) : Pomocou šípok [Dol'ava/Doprava] zadajte dátum časovača.

5 „Day“ (Deň): Položka je aktívna iba pri nastavení „Timer mode“ na „Weekly“. Potom vyberte deň v týždni „Monday, Tuesday, Sunday“ (pondelok, utorok nedeľa).

6 „Time“ (Čas): Pomocou číselných tlačidiel zadajte čas a potvrdte tlačidlom [OK]. Hneď ako ho zadáte, prijímač sa v požadovaný čas zapne a prepne na nastavený program, či je zapnutý alebo v pohotovostným režime.

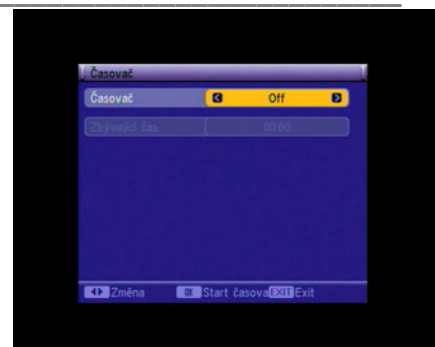
7. „Duration“ (trvanie): doba, po ktorú bude prijímač zapnutý a nastavený na zvolenom kanáli.

8 Po stlačení tlačidla [Exit] sa zobrazí potvrdzovacia otázka „Ukončiť a uložiť?“ Voľbou príslušných polí „Áno“ alebo „Nie“ na obrazovke odpovedzte.



7.4.2 Časovač -. automatické vypínanie

- 1 Táto funkcia automaticky prepne prijímač po uplynutí nastaveného času do pohotovostného režimu.
- 2 Šípkami [Dolava/Doprava] vyberte medzi Vypnúť / 10min /30min /60min /90min /120min.
- 3 Potvrďte stlačením tlačidla [OK]. Spustí sa odpočítavanie.
- 4 Pre odchod z tejto ponuky stlačte tlačidlo [Exit].



7.5 OSD nastavenie

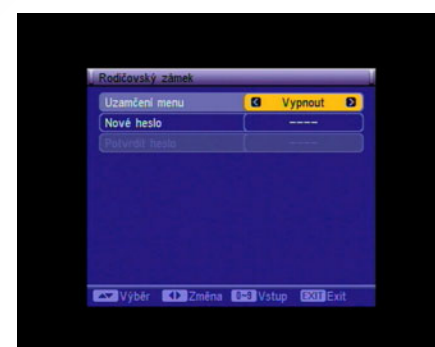
- 1 „Obraz s titulkami“: Šípkami [Dolava/Doprava] môžete titulky vypnúť alebo zapnúť. Titulky sa zobrazia len keď ich daný program obsahuje.
- 2 „OSD transparentný“: Šípkami [Dolava/Doprava] môžete nastaviť priesvitnosť menu 10%, 20%, 30%, 40%, 50% alebo vypnúť.
- 3 „OSD farby“: Šípkami [Dolava/Doprava] môžete meniť štýl menu.
- 4 „Nahráť štandardné OSD nastavenie“: Stlačením tlačidla OK prepnete všetky hodnoty na pôvodné prednastavené.
- 5 Pre opustenie tejto ponuky stlačte tlačidlo [Exit].



7.6 Rodičovský zámok

Pre vstup do menu „Inštalácia“ je možné nastaviť heslo. Zároveň je možné rovnakým heslom uzamknúť ktorýkoľvek kanál.

- 1 Vyberte „Rodičovský zámok“ a stlačte tlačidlo [OK]. Budete vyzvaný, aby ste zadali heslo. Prednastavené heslo je „0000“. Po zadaní správneho hesla sa zobrazí nasledujúce menu.
- 2 V položke „Uzamknuté menu“ môžete vybrať, či má prijímač požadovať heslo pri vstupe do menu inštalácie alebo do zoznamu kanálov. Keď vyberiete „On“ (Zapnúť), prijímač bude heslo vyžadovať. Ak vyberiete „Vypnúť“ toto menu zostane odomknuté.
- 3 V položke „Nové heslo“ môžete zmeniť heslo. Najskôr stlačte tlačidlo [OK]. Budete vyzvaný k zadaniu starého hesla. Potom zadajte nové 4-miestne heslo (len čísla) a potom ešte raz pre potvrdenie. Keď ho zadáte správne zobrazí sa správa „Heslo bolo úspešne zmenené“.
- 4 Pre opustenie tejto ponuky stlačte tlačidlo [Exit].



8 Nástroje

V menu nástroje:

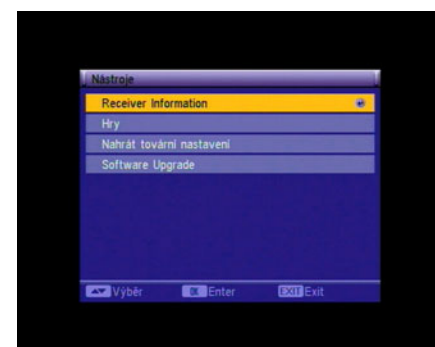
- 1 Po položkách sa posúvate šípkami [Hore/Dole].
- 2 Voľbu potvrdzujete stlačením tlačidla [OK].

8.1 Receiver information – informácie o prijímači

- 1 V tomto menu sú základné informácie o prijímači.
- 2 Pre opustenie tejto položky stlačte tlačidlo [Exit].

8.2 Hry

V tomto menu sú tri hry Tetris, Had a Othello.

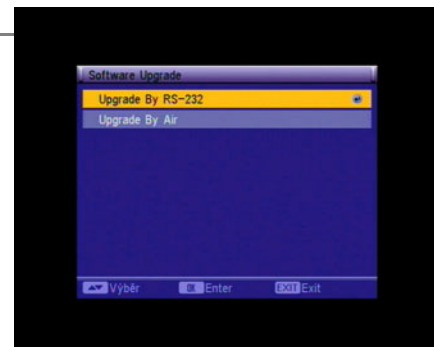


8.2.1 Tetris

1. Presuňte sa na položku „Nastav“ a pomocou šípiek [Doľava/Doprava] vyberte rýchlosť.
2. Presuňte sa na položku „Štart“ a potvrdte stlačením tlačidla [OK]. Hra začne.
3. Pre návrat späť do predchádzajúceho menu sa presuňte na položku „Exit“ a stlačením tlačidla [OK].

Ovládanie:

4. Šípky [Doľava/Doprava] — Posúvajú figúrku doľava alebo doprava.
5. „CH+“ — Otočenie v smere hodinových ručičiek
6. „Ch-“ — Urýchlenie spadnutia.
7. Tlačidlo [OK] – pozastavenie, opätovné spustenie hry.
8. Tlačidlo [Exit] — návrat do menu hier.



8.2.2 Had

1. Presuňte sa na položku „Nastavenie“ a pomocou šípiek [Doľava/Doprava] vyberte rýchlosť.
2. Presuňte sa na položku „Štart“ a potvrdte stlačením tlačidla [OK]. Hra začne.
3. Pre návrat späť do predchádzajúceho menu sa presuňte na položku „Exit“ a stlačte tlačidlo [OK].

Ovládanie

4. Pre riadenie hada používajte tlačidlá [V+ / V- / Ch+ / Ch-].
5. Tlačidlo [OK] – pozastavenie, opätovné spustenie hry.
6. Tlačidlo [Exit] — návrat do menu hier.

8.2.3 Othello

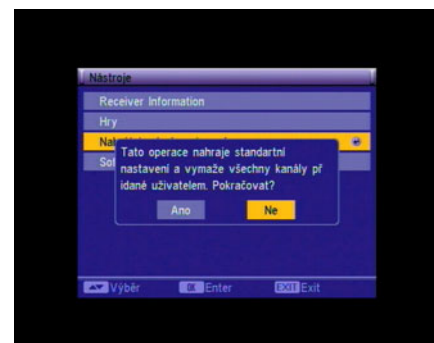
1. Presuňte sa na položku „Nastavenie“ a pomocou šípiek [Doľava/Doprava] vyberte stupeň obtiažnosti.
2. Presuňte sa na položku „Štart“ a potvrdte stlačením tlačidla [OK]. Hra začne.
3. Pre návrat späť do predchádzajúceho menu sa presuňte na položku „Exit“ a stlačte tlačidlo [OK].

Ovládanie

4. Pre posúvanie šachovej figúrky používajte tlačidlá [V+ / V- / Ch+ / Ch-].
5. Pre presun figúrky na vybranú pozíciu stlačte tlačidlo [OK].
6. Tlačidlo [Exit] — návrat do menu hier.

Nahrat' výrobné nastavenia

- 1 Po vstupe do tohto menu budete vyzvaný k zadaniu hesla. Prednastavené heslo je "0000".
- 2 Po zadaní správneho hesla sa zobrazí upozornenie: „Táto operácia nahrá štandardné nastavenia a vymaže všetky kanály pridané užívateľom. Pokračovať?“.
- 3 Ak potvrdíte položku „Áno“ všetky dáta prijímača sa vymažú späť do pôvodného nastavenia. Túto funkciu používajte opatrne.
- 4 Ak chcete opustiť toto menu stlačte tlačidlo [Exit].

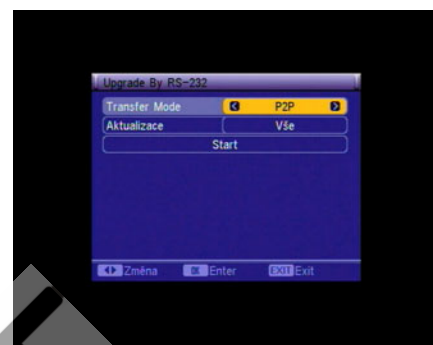


8.3 Software Update – Aktualizácia software

Servisná položka. Nie je určená pre koncového užívateľa.

8.3.1 Update by RS-232 – Aktualizácia pomocou RS232

- 1 „Transfer mode“ (prenosný režim) P2P/P2M: P2P znamená, že jeden prijímač poskytuje dáta druhému. P2M znamená, že jeden prijímač poskytuje dáta súčasne naraz viacerým prijímačom.
- 2 Ak je použitý prenosný režim “P2P” položku “Aktualizácia” je možné vyvolať. Jednotlivé hodnoty môžete vyvolať šípkami [Dol'ava/Doprava]. Môžete voliť medzi: Všetko/kód/ Logo/Miestne rozsah/Databáza.
- 3 Keď zapojíte MASTER a jeden SLAVE, zapnite SLAVE prijímač a nemusíte robiť žiadne iné nastavenie. V menu MASTER prijímača sa presuňte na položky menu „Štart“ a potvrdte stlačením tlačidla [OK]. Spustí sa prenos dát.
- 4 Pri prenosnom režime “P2M” je položka “Aktualizácia” nedostupná a nastavená na hodnotu “Všetko”.
- 5 Keď zapojujete jeden MASTER a niekoľko SLAVE prijímačov, vyberte na MASTER prijímači položku „ŠTART“ a stlačte tlačidlo [OK]. Zapnite všetky SLAVE prijímače a stlačte tlačidlo [OK] znovu (na MASTER prijímači). Spustí sa prenos dát.
- 6 Pre uloženie stiahnutých dát a odchod z menu stlačte tlačidlo [EXIT].

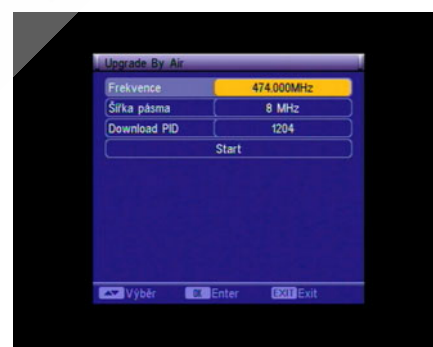


8.3.2 Update by air – aktualizácia cez anténu

Táto funkcia umožňuje spraviť aktualizáciu software cez prijímaný signál.

- 1 Zadajte frekvenciu, Download PID a šírku pásma.
- 2 Vyberte položku „ŠTART“ a potvrdte stlačením tlačidla [OK].

UPOZORNENIE: Tento spôsob aktualizácie nie je v ČR zatiaľ dostupný.



9 Najčastejšie používané tlačidlá

Standby

- 1 Stlačením tohto tlačidla prepnete prístroj do pohotovostného režimu. Po jeho opätovnom stlačení sa prístroj z pohotovostného režimu prepne späť do prevádzkového režimu a automaticky sa spustí kanál, ktorý bol sledovaný pred vypnutím.

CH+/CH-

Prepínanie na nasledujúci / predchádzajúci kanál.

V-/V+

Nastavenie hlasitosti zvuku.

Numerická klávesnica

Ak pri sledovaní určitého kanála stlačíte číslo iného kanála, sledovaný kanál sa po 2 sekundách prepne na kanál so zadaným číslom. Zadanie čísla môžete potvrdiť stlačením tlačidla [OK]. V tom prípade sa kanál prepne okamžite.

TV/RÁDIO

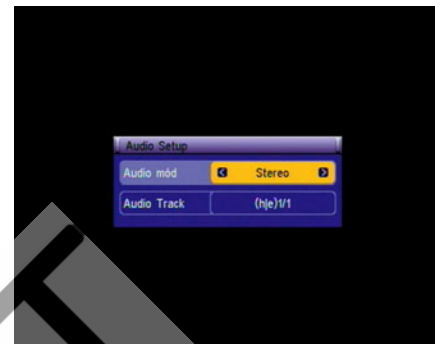
Prepínanie medzi sledovaním televízora a počúvaním rozhlasu.

Zoznam kanálov

Po stlačení tohto tlačidla sa zobrazí zoznam kanálov. Viac informácií nájdete v kapitole Zoznam kanálov. Pre prepnutie na kanál zo zoznamu ho vyberiete pomocou šípiek [Hore/Dole] a stlačte tlačidlo [OK].

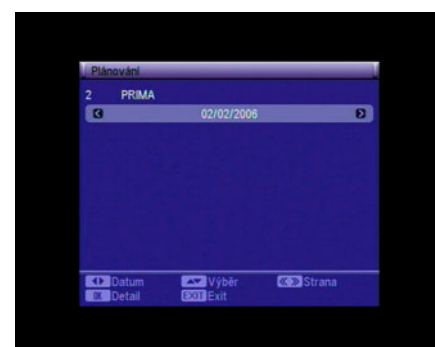
Audio

- 1 Týmto tlačidlom vstúpite do menu nastavenia zvuku.
- 2 V menu sa pohybujete šípkami [Hore/Dole/Dol'ava/Doprava].
- 3 Pre odchod z toho menu stlačte tlačidlo [Exit].



EPG

- 1 Prijímač je vybavený funkciou EPG (elektronický programový sprievodca). EPG poskytuje informácie ako je prehľad programov jednotlivých kanálov, čas začiatku programu, čas jeho konca, informácie atď. Stlačením tlačidla [EPG] sa zobrazí ponuka EPG.
- 2 Vyberte požadovaný program a potvrdte [OK]. Zobrazí sa detailná informácia o programe.
- 3 Posúvať sa medzi programami môžete šípkami [Dol'ava/Doprava]
- 4 Stlačením tlačidla s číslom [1] zobrazíte informácie o všetkých programoch vo vybranom kanáli.
- 5 Pre odchod z tejto ponuky stlačte tlačidlo [EXIT].



FAV

- 1 Stlačením tlačidla [FAV] sa zobrazí okno so zoznamom obľúbených kanálov. Medzi skupinami sa posúvate šípkami [Hore/Dole]. Voľbu potvrdzujete tlačidlom [OK].
- 2 Medzi jednotlivými kanálmi v skupinách sa presúvate šípkami [Dol'ava/Doprava].

Exit

- 1 Tlačidlo [Exit] slúži k odchodu z aktuálneho menu.

Menu

- 1 Tlačidlo [Menu] slúži pre vstup do hlavného menu alebo pre ukončenie aktuálneho menu.



M/P (Multi-Pictures)

Stlačením tlačidla [M/P] sa obrazovka rozdelí do deviatich polí, v ktorých sú ukážky deviatich televíznych programov.

- 1 Beží obraz iba vybraného programu. Obrazy ôsmich ostatných programov sú statické.
- 2 Medzi programami sa posúvate pomocou šípok [Dolava / Doprava / Hore/ Dole]. Vždy sa začne prehrávať ten program, na ktorý sa presuniete.
- 3 Pomocou tlačidiel [P+/P-] môžete posúvať celé stránky s programami.
- 4 Ak chcete niektorý z programov sledovať, presuňte sa naň a potvrdte stlačením tlačidla [OK].
- 5 Pre odchod z tohto režimu stlačte tlačidlo [Exit].

Mute

Tlačidlom MUTE môžete vypínať a opäť zapínať zvuk.

PAUSE

- 1 Keď stlačíte pri prehrávaní programu tlačidlo [PAUSA], obraz sa zastaví, ale zvuk sa bude prehrávať ďalej.
- 2 Pri opätovnom stlačení tlačidla [PAUSA] prehrávanie programu preskočí na aktuálne miesto a prehrávanie bude pokračovať.

RECALL

- 1 Tlačidlom [RECALL] prepnete na kanál, ktorý bol spustený pred aktuálnym kanálom.

Informácie

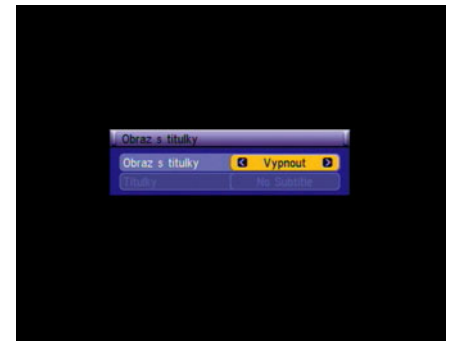
Stlačením tlačidla [Info] zobrazíte okno s informáciami. Po opätovnom stlačení sa zobrazia parametre aktuálneho kanála.

Titulky

- 1 Stlačením tlačidla [S-T] sa zobrazí okno s výberom titulkov.
- 2 Pomocou šípok [Dolava/Doprava] vyberte medzi Zapnuté / Štandard / Teletext.
- 3 Ak kanál obsahuje titulky, môžete si tiež vybrať ich jazyk.

TEXT

- 1 Stlačením tlačidla [TEXT] zobrazíte teletext.
- 2 Ak teletext nie je v kanále dostupný, zobrazí sa správa "No Teletext Data".



Sleep

- 1 Stlačením tlačidla [Sleep] môžete nastaviť dobu, za ktorú sa má prijímač prepnúť do pohotovostného režimu.
- 2 Na výber sú možnosti: Vypnuté / 10min /30min /60min /90min a 120min.

10 Servis

Kontaktujte predajcu prijímača.

11 Prehlásenie o zhode

Výrobca týmto prehlasuje zhodu výrobku s nasledujúcimi smernicami a normami:

Smernice o nízkom napätí 73/23/ES

EN 60 335-1

EN 60 335-2-15

Smernice k elektromagnetickej kompatibilite 89/336/EWG

EN 55 013:2001

EN 55 020

EN 61 000-3-2000

EN 61 000-3-3:1995+A1:2001

EN 61 938

Typ prístroja : Digitálny terestriálny prijímač FaVal Aquila T200

12 Správna likvidácia prístroja



Nikdy nevyhadzujte prijímač k bežnému domovému odpadu. Informujte sa u správy Vášho mesta či obce o možnosti šetrnej a odbornej likvidácie prístroja.



Batérie nikdy nevyhadzujte do bežného domového odpadu. Batérie môžu obsahovať jedovaté látky. Batérie preto ihneď zlikvidujte v súlade s platnými zákonnými predpismi v rámci zákonnej povinnosti ich vrátenia. Informujte sa u správy Vášho mesta či obce o možnosti šetrnej a odbornej likvidácie. Dopravte opotrebované batérie na zberné miesto. Tým pozitívne prispějete k ochrane životného prostredia.



Váš prijímač má certifikát CE.

DVB je ochranná značka DVB Digital Video Broadcasting Project.

Dolby Digital je ochranná značka Dolby Laboratories Licensing Corporation.

POZNÁMKY:

